

RELATÓRIO QUANTITATIVO DE EXECUÇÃO DE ATIVIDADES ASSISTENCIAIS ANUAL /2025

HOSPITAL REGIONAL DO BAIXO TOCANTINS -
SANTA ROSA
CONTRATO DE GESTÃO Nº 002/SESPA/2020



SUMÁRIO

1. APRESENTAÇÃO	4
2. ORGANOGRAMA	5
3. METAS CONTRATUAIS	6
4. CAPACIDADE INSTALADA	7
5. METAS QUANTITATIVAS - ANUAL /2025	7
5.1. Estrutura e volume de atividades contratadas	7
5.1.1. Serviço de Apoio Diagnóstico e Terapêutico - SADT Interno e Externo ..	11
5.1.2. Atividade Cirúrgica	15
5.1.3. Saídas Hospitalares	17
5.1.4. Diárias de UTI	18
5.1.5. Atendimento Urgências	18
5.1.6 . Serviço de Hemodiálise	18



RELATÓRIO DE EXECUÇÃO DAS ATIVIDADES DO CONTRATO DE GESTÃO Nº 002/SESPA/2020

HOSPITAL REGIONAL DO BAIXO TOCANTINS - SANTA ROSA

Identificação das partes

CONTRATANTE: SECRETARIA DE ESTADO DE SAÚDE PÚBLICA DO PARÁ.

GOVERNADOR: HELDER BARBALHO.

SECRETÁRIO DE SAÚDE: IVETE GADELHA VAZ.

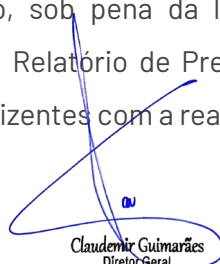
UNIDADE: HOSPITAL REGIONAL DO BAIXO TOCANTINS - SANTA ROSA.

CNPJ (FILIAL): 10.946.361/0006-93

ENDEREÇO: RUA JOAQUIM MENDES CONTENTE, 1360 BAIRRO: SANTA ROSA, CEP:
68.440-000 - ABAETETUBA/PA.

DIRETOR-GERAL: CLAUDEMIR GUIMARÃES

Os Procuradores do **Instituto Diretrizes** nesta unidade de saúde, abaixo assinados, DECLARAM, para fins de direito, sob pena da lei, que as informações prestadas e documentos apresentados neste Relatório de Prestação de Contas, são verdadeiros e autênticos (fiéis a verdade e condizentes com a realidade dos fatos à época).



Claudemir Guimarães
Diretor Geral
HRBTSR - Instituto Diretrizes
Membro Efetivo da FBAH - Nº-04539

CLAUDEMIR GUIMARÃES
DIRETOR-GERAL

INSTITUTO DIRETRIZES

1. APRESENTAÇÃO

Este relatório de gestão refere-se as atividades de gerenciamento, operacionalização e execução das ações e serviços de saúde do **Contrato de Gestão Nº 002/SESPA/2020** no **Hospital Regional do Baixo Tocantins Santa Rosa**, gerenciado pelo **Instituto Diretrizes** no período compreendido entre **01 de Janeiro a 31 de Dezembro de 2025**.

O **Hospital Regional do Baixo Tocantins – Santa Rosa** está localizado no município de Abaetetuba, região do Baixo Tocantins, Estado do Pará e foi inaugurado no dia 07 de abril de 2020. O **Instituto Diretrizes** iniciou a execução dos serviços descritos e caracterizados no referido Contrato de Gestão no **Hospital Regional do Baixo Tocantins Santa Rosa** no dia **07/03/2020** às **07:00h**.

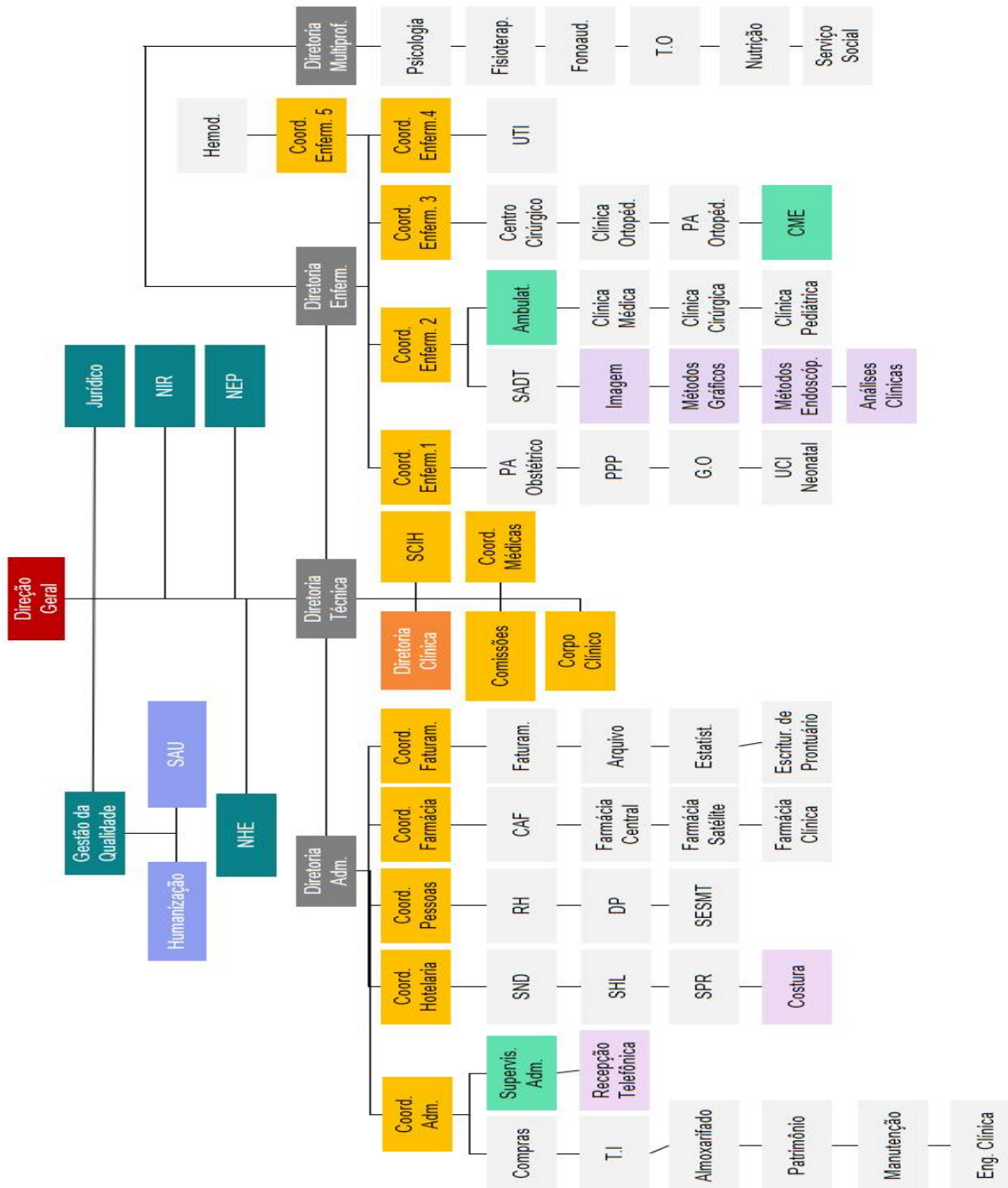
A vigência contratual será de **60 (sessenta) meses**, tendo por termo inicial a data de 15/01/2020 até 14/01/2021, prorrogáveis sucessivos períodos, no interesse de ambas as partes e mediante parecer favorável da **Secretaria de Estado de Saúde Pública do Pará – SESPA** quanto à avaliação de indicadores de metas de produção e resultados que permitam a avaliação positiva do desempenho do **Instituto Diretrizes**.

Os dados apresentados neste relatório representam os detalhamentos das ações implementadas durante o período analisado, tendo como roteiro de implantação o **6º Termo Aditivo ao Contrato de Gestão Nº 002/SESPA/2020 PROCESSO N 2022/1362324** e o **Edital de Seleção nº 03 de 08 de novembro de 2019**.



2. ORGANOGRAMA

Figura 1 - Organograma da Diretoria-Geral HRBTSR



Fonte: Coordenação de Qualidade



3. METAS CONTRATUAIS

De acordo com a **CLÁUSULA PRIMEIRA – DO OBJETO**, do **Contrato de Gestão Nº 002/SESPA/2020**, o referido CONTRATO DE GESTÃO “tem por objeto estabelecer o compromisso entre as partes para o fomento, gerenciamento, operacionalização e execução das ações e serviços de saúde no Hospital Regional do Baixo Tocantins - Santa Rosa, situado no Município de Abaetetuba/PA, com a pactuação de **INDICADORES DE QUALIDADE E RESULTADOS**, em regime de 24 (vinte e quatro) horas, todos os dias da semana, assegurando assistência universal, igualitária e gratuita, exclusiva aos usuários do Sistema Único de Saúde – SUS, em conformidade ao Contrato de Gestão Nº 002/SESPA/2020 PROCESSO Nº 2022/1362324 e Instrumento de Cessão de Uso de Bens Móveis e Imóveis, que integram o referido instrumento, para todos os fins de direito”.



4. CAPACIDADE INSTALADA

O Hospital Regional do Baixo Tocantins - Santa Rosa, conta com uma capacidade instalada de 97 leitos, distribuídos conforme quadro a seguir:

Item	Leitos Clínicos	Nº de leitos	
01	GINECOLOGIA OBSTETRÍCIA CLÍNICA	16	
02	PEDIATRIA CLÍNICA	04	
03	CLÍNICA MÉDICA	08	
04	POLITRAUMA	08	
Subtotal - Leitos de Internação		36	
Item	Leitos Cirúrgicos	Nº de leitos	
01	GINECOLOGIA OBSTETRÍCIA CIRÚRGICA	08	
02	PEDIATRIA CIRÚRGICA	04	
03	UROLOGIA CIRÚRGICA	04	
04	POLITRAUMA	08	
05	CIRURGIA GERAL	04	
Subtotal - Leitos de Internação		28	
Item	Leitos Complementares	Tipo de Leito	Nº de leitos
01	CLÍNICA GERAL	UTI ADULTO	10
02	NEONATOLOGIA	UCI NEONATAL	10
03	CLÍNICA MÉDICA	ISOLAMENTO	01
04	OBSTETRÍCIA CIRÚRGICA	ISOLAMENTO	01
05	OBSTETRÍCIA CLÍNICA	ISOLAMENTO	01
06	SALA DE PARTO TIPO PPP	OBSTÉTRICO	05
07	POLITRAUMA	ISOLAMENTO	01
08	POLITRAUMA	SALA VERMELHA	04
Subtotal - Leitos de Internação			33
TOTAL GERAL			97

Fonte: 6º Termo Aditivo ao Contrato de Gestão Nº 002/SESPA/2020 - Processo Nº 2022/1362324.- Anexo I Clínica médica destinada ao giro de leitos da UTI e para casos que possam demandar, em algum momento, cuidados intensivos, de acordo com critérios definidos pela regulação.

5. METAS QUANTITATIVAS - ANUAL /2025

5.1. Estrutura e volume de atividades contratadas

AMBULATÓRIO		JANEIRO			FEVEREIRO			MARÇO			ABRIL			MAIO			JUNHO		
CONSULTAS MÉDICAS ESPECIALIZADAS	META ANUAL	OFERT.	EXEC.	ABSEN.	OFERT.	EXEC.	ABSEN.	OFERT.	EXEC.	ABSEN.	OFERT.	EXEC.	ABSEN.	OFERT.	EXEC.	ABSEN.	OFERT.	EXEC.	ABSEN.
Ortopedia	5.400	450	444	6	450	415	35	450	474	0	450	461	0	450	475	0	450	473	0
Mastologia	2.400	200	165	35	200	138	62	200	144	56	200	162	38	200	182	18	200	170	30
Urologia	3.000	250	213	37	250	207	43	250	202	48	250	212	38	250	226	24	250	224	26
Cardiologia	3.600	300	216	84	300	262	38	300	240	60	300	280	20	300	286	14	300	282	18
Anestesiologia	1.200	100	67	33	100	66	34	100	67	33	100	63	37	100	88	12	100	89	11
Ginecologia Geral	2.400	200	181	19	200	158	42	200	159	41	200	172	28	200	182	18	200	171	29
Obstetrícia Alto Risco	2.400	200	93	107	200	89	111	200	103	97	200	116	84	200	109	91	200	111	89
Ginecologia Oncológica Cirúrgica	1.440	120	0	120	120	16	104	120	22	98	120	10	110	120	11	109	120	16	104
Cirurgia geral	1.440	120	122	0	120	118	2	120	132	0	120	129	0	120	131	0	120	122	0
Coloproctologia	1.440	120	63	57	120	66	54	120	52	68	120	76	44	120	53	67	120	67	53
Cirurgia Vascular	1.800	150	59	91	150	71	79	150	69	81	150	60	90	150	82	68	150	73	77
Bucomaxilofacial	360	30	12	18	30	8	22	30	15	15	30	14	16	30	13	17	30	9	21
Neurocirurgia	1.440	120	128	0	120	128	0	120	120	0	120	131	0	120	130	0	120	131	0
Gastroenterologia	1.440	120	60	60	120	58	62	120	57	63	120	76	44	120	82	38	120	57	63
TOTAL	29.760	2.480	1.823	667	2.480	1.800	688	2.480	1.856	660	2.480	1.962	549	2.480	2.050	476	2.480	1.995	521

Fonte: 6º Termo Aditivo ao Contrato de Gestão Nº 002/SESPA/2020 PROCESSO N 2022/1362324.



AMBULATÓRIO		JULHO			AGOSTO			SETEMBRO			OUTUBRO			NOVEMBRO			DEZEMBRO			TOTAL OFERT. ANUAL	TOTAL EXEC. ANUAL	TOTAL ABSENT ANUAL	% EXEC. ANUAL
CONSULTAS MÉDICAS ESPECIALIZADAS	META ANUAL	OFERT	EXEC.	ABS.	OFERT	EXEC.	ABS.	OFERT	EXEC.	ABS.	OFERT	EXEC.	ABS.	OFERT	EXEC.	ABS.	OFERT	EXEC.	ABS.				
Ortopedia	5.400	450	505	0	450	462	124	450	490	104	450	505	161	450	455	169	450	503	119	5.400	5662	718	104,8%
Mastologia	2.400	200	101	99	200	145	57	200	189	21	200	154	28	200	138	15	200	173	35	2.400	1861	494	77,5%
Urologia	3.000	250	220	30	250	222	55	250	224	45	250	226	51	250	207	66	250	224	52	3.000	2607	515	86,9%
Cardiologia	3.600	300	283	17	300	280	40	300	287	50	300	281	51	300	275	52	300	279	58	3.600	3251	502	90,31%
Anestesiologia	1.200	100	78	22	100	92	6	100	86	21	100	100	9	100	86	11	100	85	14	1.200	967	243	80,5%
Ginecologia Geral	2.400	200	181	19	200	180	62	200	176	43	200	189	60	200	175	78	200	167	45	2.400	2091	484	87,13%
Obstetria Alto Risco	2.400	200	111	89	200	142	23	200	151	27	200	127	27	200	141	22	200	101	11	2.400	1394	778	58,0%
Ginecologia Oncológica Cirúrgica	1.440	120	16	104	120	22	10	120	14	8	120	16	8	120	12	10	120	6	15	1.440	161	800	11,18%
Cirurgia geral	1.440	120	131	0	120	149	44	120	138	16	120	131	27	120	118	23	120	136	29	1.440	1557	141	108,1%
Coloproctologia	1.440	120	58	62	120	90	17	120	69	25	120	75	17	120	62	25	120	77	17	1.440	808	506	56,11%
Cirurgia Vascular	1.800	150	79	71	150	60	43	150	69	12	150	82	29	150	84	55	150	76	27	1.800	864	723	48,0%
Bucomaxilofacial	360	30	16	14	30	7	6	30	11	3	30	13	2	30	9	1	30	11	4	360	138	139	38,33%
Neurocirurgia	1.440	120	126	0	120	133	24	120	126	23	120	152	32	120	139	18	120	111	37	1.440	1555	134	107,9%
Gastroenterologia	1.440	120	58	62	120	71	28	120	81	19	120	81	14	120	87	19	120	62	9	1.440	830	481	57,64%
TOTAL	29.760	2.480	1.963	589	2.480	2.055	539	2.480	2.111	417	2.480	2.132	516	2.480	1.988	564	2.480	2.011	472	29.760	23.746	6.658	79,79%

Fonte: 6º Termo Aditivo ao Contrato de Gestão Nº 002/SESPA/2020 PROCESSO N 2022/1362324.



CONSULTAS ELETIVA: CONSULTA DE PROFISSIONAL DE NÍVEL SUPERIOR NA ATENÇÃO ESPECIALIZADA

CONSULTA DE PROFISSIONAL DE NÍVEL SUPERIOR NA ATENÇÃO ESPECIALIZADA	META ANUAL	JANEIRO			FEVEREIRO			MARÇO			ABRIL			MAIO			JUNHO		
		OFERT.	EXEC.	ABS.	OFERT.	EXEC.	ABS.	OFERT.	EXEC.	ABS.	OFERT.	EXEC.	ABS.	OFERT.	EXEC.	ABS.	OFERT.	EXEC.	ABS.
Fisioterapia (sessões)	12.000	1.000	735	265	1.000	746	254	1.000	753	247	1.000	721	279	1.000	732	268	1.000	698	302
Psicologia (consulta)	2.400	200	50	150	200	425	0	200	392	0	200	335	0	200	479	0	200	484	0
Fonoaudiologia (Consulta)	4.800	400	189	211	400	161	239	400	200	200	400	259	141	400	348	52	400	333	67
Nutrição (Consulta)	2.400	200	174	26	200	197	3	200	230	0	200	217	0	200	210	0	200	225	0
TOTAL	21.600	1.800	1.148	652	1.800	1.529	496	1.800	1.575	447	1.800	1.532	420	1.800	1.769	320	1.800	1.740	369

CONSULTA DE PROFISSIONAL DE NÍVEL SUPERIOR NA ATENÇÃO ESPECIALIZADA	META ANUAL	JULHO			AGOSTO			SETEMBRO			OUTUBRO			NOVEMBRO			DEZEMBRO			TOTAL OFERT. ANUAL	TOTAL EXEC. ANUAL	TOTAL ABSEN T. ANUAL	% EXEC. ANUAL
		OFERT.	EXEC.	ABS.	OFERT.	EXEC.	ABS.	OFERT.	EXEC.	ABS.	OFERT.	EXEC.	ABS.	OFERT.	EXEC.	ABS.	OFERT.	EXEC.	ABS.				
Fisioterapia (sessões)	12.000	1.000	769	231	1.000	833	198	1.000	906	127	1.000	877	169	1.000	727	179	1.000	710	192	12.000	9.207	2.711	76,73%
Psicologia (consulta)	2.400	200	387	-	200	421	-	200	471	0	200	267	-	200	266	-	200	61	-	2.400	4.038	-	168,25%
Fonoaudiologia (Consulta)	4.800	400	349	51	400	293	-	400	321	0	400	302	-	400	243	-	400	308	-	4.800	3.306	-	68,88%
Nutrição (Consulta)	2.400	200	292	-	200	314	-	200	248	0	200	235	-	200	217	-	200	258	-	2.400	2.817	-	117,38%
TOTAL	21.600	1.800	1.797	282	1.800	1.861	198	1.800	1.946	127	1.800	1.681	169	1.800	1.453	179	1.800	1.337	192	21.600	19.368	2.711	89,67%

Fonte: 6º Termo Aditivo ao Contrato de Gestão Nº 002/SESPA/2020 PROCESSO N 2022/1362324.



5.1.1. Serviço de Apoio Diagnóstico e Terapêutico - SADT Interno e Externo

PROCEDIMENTOS COM FINALIDADES DIAGNÓSTICAS	META ANUAL	JANEIRO			FEVEREIRO			MARÇO			ABRIL			MAIO			JUNHO		
		OFERT.	EXEC.	ABS.	OFERT.	EXEC.	ABS.	OFERT.	EXEC.	ABS.	OFERT.	EXEC.	ABS.	OFERT.	EXEC.	ABS.	OFERT.	EXEC.	ABS.
Análises Clínicas (Exames Básicos e Avançados).	192.000	16.000	12.635	3.365	16.000	12.221	3.779	16.000	14.716	1.284	16.000	12.928	3.072	16.000	14.942	1.058	16.000	13.965	2.035
Patologia	1.200	100	36	64	100	71	29	100	60	40	100	43	57	100	61	39	100	43	57
ECG- Eletrocardiograma	2.400	200	116	84	200	166	34	200	142	58	200	170	30	200	190	10	200	173	27
USG- Ultrassonografia Geral	7.200	600	531	69	600	581	19	600	601	0	600	592	8	600	632	0	600	674	0
USG- Ultrassonografia doppler	2.400	200	114	86	200	101	99	200	126	74	200	167	33	200	186	14	200	169	31
Mamografia	1.800	150	124	26	150	154	0	150	118	32	150	158	0	150	141	9	150	155	0
Radiografia	20.400	1.700	2.313	0	1.700	2.249	0	1.700	2.447	0	1.700	2.373	0	1.700	2.433	0	1.700	2.463	0
Ecocardiograma	2.400	200	173	27	200	182	18	200	160	40	200	155	45	200	162	38	200	109	91
Biópsia Mama	180	15	6	9	15	12	3	15	7	8	15	2	13	15	0	15	15	6	9



Biópsia Colo do Útero	180	15	0	15	15	0	15	15	0	15	15	0	15	15	0	15	15	0	15
Biópsia Próstata	180	15	0	15	15	0	15	15	0	15	15	0	15	15	0	15	15	0	15
Mapa	480	40	52	0	40	30	10	40	60	0	40	32	8	40	42	0	40	48	0
Teste ergométrico	960	80	72	8	80	64	16	80	56	24	80	61	19	80	77	3	80	78	2
Holter	720	60	37	23	60	37	23	60	37	23	60	35	25	60	53	7	60	40	20
Endoscopia digestiva alta	1.800	150	55	95	150	72	78	150	74	76	150	66	84	150	54	96	150	66	84
Colonoscopia	360	30	14	16	30	11	19	30	17	13	30	15	15	30	19	11	30	15	15
Ressonância Magnética	720	60	2	58	60	6	54	60	2	58	60	2	58	60	5	55	60	3	57
Tomografia	8.400	700	586	114	700	488	212	700	651	49	700	902	0	700	941	0	700	765	0
Colposcopia + EZT	1.200	100	0	0	100	0	0	100	0	0	100	0	0	100	0	0	100	0	0
TOTAL	244.980	20.415	16.866	4.074	20.415	16.445	4.423	20.415	19.274	1.809	20.415	17.701	3.497	20.415	19.938	1.385	20.415	18.772	2.458



PROCEDIMENTOS COM FINALIDADES DIAGNÓSTICAS	META ANUAL	JULHO			AGOSTO			SETEMBRO			OUTUBRO			NOVEMBRO			DEZEMBRO			TOTAL OFERT. ANUAL	TOTAL EXEC. ANUAL	TOTAL ABSENT. ANUAL	% EXEC. ANUAL
		OFERT.	EXEC.	ABS.	OFERT.	EXEC.	ABS.	OFERT.	EXEC.	ABS.	OFERT.	EXEC.	ABS.	OFERT.	EXEC.	ABS.	OFERT.	EXEC.	ABS.				
Análises Clínicas (Exames Básicos e Avançados).	192.000	16.000	14.528	1.472	16.000	14.910	242	16.000	15.814	66	16.000	14.631	180	16.000	13.149	263	16.000	14.738	230	19.2000	169.177	17.046	88,1%
Patologia	1.200	100	87	13	100	56	0	100	55	0	100	46	0	100	39	0	100	57	0	1.200	654	299	54,5%
ECG-Eletrocardiograma	2.400	200	160	40	200	172	35	200	149	12	200	136	28	200	133	30	200	111	31	2.400	1.818	419	75,7%
USG-Ultrassonografia Geral	7.200	600	653	0	600	607	148	600	650	149	600	717	117	600	680	105	600	587	214	7.200	7.505	829	104,2%
USG-Ultrassonografia doppler	2.400	200	200	0	200	229	5	200	202	8	200	244	3	200	180	2	200	159	1	2.400	2.077	356	86,5%
Mamografia	1.800	150	148	2	150	151	31	150	163	33	150	228	37	150	235	35	150	146	53	1.800	1.921	258	106,7%
Radiografia	20.400	1.700	2.497	0	1.700	2.640	273	1.700	2.653	127	1.700	1.683	193	1.700	2.630	99	1.700	2.873	77	20.400	29.254	769	143,4%
Ecocardiograma	2.400	200	151	49	200	174	51	200	152	44	200	168	56	200	164	41	200	137	56	2.400	1.887	556	78,6%
Biópsia Mama	180	15	3	12	15	7	0	15	8	0	15	2	0	15	1	0	15	2	0	180	56	69	31,11%
Biópsia Colo do Útero	180	15	3	12	15	1	0	15	0	0	15	0	0	15	2	0	15	0	0	180	6	102	3,33%



Biópsia Próstata	180	15	0	15	15	0	0	15	0	0	15	12	2	15	12	0	15	18	0	180	42	107	23,3%
Mapa	480	40	42	0	40	50	13	40	47	12	40	41	11	40	36	17	40	37	8	480	517	79	108%
Teste ergométrico	960	80	79	1	80	72	15	80	72	28	80	78	21	80	31	42	80	102	26	960	842	205	87,7%
Holter	720	60	43	17	60	41	13	60	46	17	60	49	11	60	47	9	60	27	14	720	492	202	68,3%
Endoscopia digestiva alta	1.800	150	80	70	150	68	68	150	89	28	150	62	50	150	64	53	150	56	44	1.800	806	826	44,7%
Colonoscopia	360	30	19	11	30	12	7	30	26	7	30	17	7	30	25	7	30	24	10	360	214	138	59,4%
Ressonância Magnética	720	60	1	59	60	5	0	60	3	0	60	0	0	60	4	0	60	4	0	720	37	399	5,14%
Tomografia	8.400	700	875	0	700	843	144	700	826	78	700	501	118	700	60	98	700	23	0	8.400	7.461	813	88,8%
Colposcopia + EZT	1.200	100	30	70	100	63	19	100	42	18	100	30	19	100	29	29	100	2	3	1.200	196	158	16,3%
TOTAL	244.980	20.415	19.599	1.843	20.415	20.101	1.064	20.415	20.997	627	20.415	18.645	853	20.415	17.521	830	20.415	19.103	767	244.980	224.962	23.630	91,8%

Fonte: 6º Termo Aditivo ao Contrato de Gestão Nº 002/SESPA/2020 – Processo Nº 2022/1362324.



5.1.2. Atividade Cirúrgica.

ESPECIALIDADES	META ANUAL	JANEIRO			FEVEREIRO			MARÇO			ABRIL			MAIO			JUNHO		
		OFERT.	EXEC.	% EXEC.	OFERT.	EXEC.	% EXEC.	OFERT.	EXEC.	% EXEC.	OFERT.	EXEC.	% EXEC.	OFERT.	EXEC.	% EXEC.	OFERT.	EXEC.	% EXEC.
Cirurgia geral	240	20	26	130,00%	20	43	215,00%	20	37	185%	20	26	130,00%	20	30	150%	20	34	170,00%
Coloproctologia	60	5	1	20,00%	5	3	60,00%	5	1	20%	5	0	0,00%	5	0	0%	5	2	40,00%
Urologia (Cálculo Renal e Baixa e Média Complexidade)	60	5	3	60,00%	5	5	100,00%	5	5	100%	5	6	120,00%	5	2	40%	5	4	80,00%
Ortopedia média complexidade	2.760	230	156	67,83%	230	113	49,13%	230	129	56,09%	230	146	63,48%	230	157	68,26%	230	141	61,30%
Ortopedia de alta complexidade	120	10	2	20,00%	10	10	100,00%	10	8	80%	10	10	100,00%	10	8	80%	10	11	110,00%
Obstetrícia (Cesariana+Curetage m+Gravidez Ectópica)	960	80	109	136,25%	80	114	142,50%	80	123	153,75%	80	111	138,75%	80	128	160%	80	120	150,00%
Obstetrícia Parto Normal	1.200	100	71	71,00%	100	59	59,00%	100	75	75%	100	74	74,00%	100	95	95%	100	85	85,00%
Ginecologia	360	30	11	36,67%	30	28	93,33%	30	24	80%	30	37	123,33%	30	30	100%	30	22	73,33%
Mastologia Média e Alta complexidade	60	5	2	40,00%	5	5	100,00%	5	5	100%	5	12	240,00%	5	1	20%	5	3	60,00%
Cirurgia vascular	180	15	15	100,00%	15	12	80,00%	15	16	106,67%	15	15	100,00%	15	19	126,67%	15	10	66,67%
Neurocirurgia	120	10	2	20,00%	10	2	20,00%	10	1	10%	10	2	20,00%	10	3	30%	10	5	50,00%
Bucomaxilo	60	5	3	60,00%	5	2	40,00%	5	6	120%	5	1	20,00%	5	6	120%	5	6	120,00%
TOTAL	6.180	515	401	77,86%	515	396	76,89%	515	430	83,5%	515	440	85,24%	515	479	93,01%	515	443	86,02%



ESPECIALIDADES	META ANUAL	JULHO			AGOSTO			SETEMBRO			OUTUBRO			NOVEMBRO			DEZEMBRO			TOTAL OFERT. ANUAL	TOTAL EXEC. ANUAL	% EXEC. ANUAL
		OFERT.	EXEC.	% EXEC.	OFERT.	EXEC.	% EXEC.	OFERT.	EXEC.	% EXEC.	OFERT.	EXEC.	% EXEC.	OFERT.	EXEC.	% EXEC.	OFERT.	EXEC.	% EXEC.			
Cirurgia geral	240	20	42	210,0%	20	32	160,0%	20	18	90,0%	20	30	150,0%	20	24	120,0%	20	23	115,00%	240	365	152,0%
Coloproctologia	60	5	2	40,00%	5	2	40,0%	5	0	0,00%	5	1	20,0%	5	0	0,00%	5	1	20,00%	60	13	21,67%
Urologia (Cálculo Renal e Baixa e Média Complexidade)	60	5	3	60,00%	5	6	120,0%	5	6	120,0%	5	7	140,0%	5	7	140,0%	5	4	80,00%	60	58	96,67%
Ortopedia média complexidade	2760	230	140	60,87%	230	189	82,17%	230	154	66,96%	230	164	71,30%	230	162	70,4%	230	177	76,96%	2760	1828	66,23%
Ortopedia de alta complexidade	120	10	2	20,00%	10	3	30,0%	10	16	160,0%	10	12	120,0%	10	6	60,0%	10	12	120,00%	120	100	83,33%
Obstetrícia (Cesariana+Curetagem+Gravidez Ectópica)	960	80	131	163,75%	80	124	155,0%	80	147	183,7%	80	129	161,2%	80	153	191,2%	80	142	177,50%	960	1531	159,4%
Obstetrícia Parto Normal	1.200	100	96	96,00%	100	81	81,00%	100	69	69,0%	100	73	73,0%	100	80	80,0%	100	71	71,00%	1200	929	77,42%
Ginecologia	360	30	28	93,33%	30	27	90,0%	30	32	106,6%	30	51	170,0%	30	49	163,3%	30	51	170,00%	360	390	108,3%
Mastologia Média e Alta complexidade	60	5	4	80,00%	5	9	180,0%	5	5	100,0%	5	3	60,0%	5	4	80,0%	5	3	60,00%	60	56	93,33%
Cirurgia vascular	180	15	17	113,33%	15	19	126,6%	15	16	106,6%	15	23	153,3%	15	18	120,0%	15	10	66,67%	180	190	105,5%
Neurocirurgia	120	10	3	30,00%	10	0	0,00%	10	5	50,0%	10	4	40,0%	10	0	0,00%	10	2	20,00%	120	29	24,17%
Bucomaxilo	60	5	0	0,00%	5	4	80,0%	5	8	160,0%	5	8	160,0%	5	2	40,0%	5	4	80,00%	60	50	83,33%
TOTAL	6.180	515	468	90,87%	515	496	96,31%	515	476	92,4%	515	505	98,0%	515	505	98,0%	515	500	97,09%	6.180	5.539	89,63%



5.1.3. Saidas Hospitalares

ESPECIALIDADES	META ANUAL	META	JAN	FEV	MAR	ABR	MAI	JUN	JUL	AGO	SET	OUT	NOV	DEZ	TOTAL EXEC. ANUAL	% EXEC. ANUAL
Cirurgia Geral	324	27	31	61	50	18	25	34	45	31	22	34	25	35	411	126,85%
Trauma/Ortopedia	1.188	99	164	129	115	146	150	128	105	176	170	160	173	181	1.797	151,26%
Clínica Médica	420	35	38	37	31	36	31	22	23	27	19	13	30	28	335	79,76%
Obstétrico Cirúrgico	1.020	85	113	103	130	74	168	84	90	75	90	82	99	90	1.198	117,45%
Obstétrico Clínico	1.440	120	91	80	86	138	78	154	150	152	149	138	170	148	1.534	106,53%
Nefro/Urologia	276	23	0	0	16	4	2	4	3	6	5	3	6	3	52	18,84%
Pediatria Clínica	192	16	1	3	13	10	10	15	13	8	10	14	20	16	133	69,27%
TOTAL	4.860	405	438	413	441	426	464	441	429	475	465	444	523	501	5.460	112,35%



5.1.4. Diárias de UTI

ESPECIALIDADES	META ANUAL	META	JANEIRO	FEVEREIRO	MARÇO	ABRIL	MAIO	JUNHO	JULHO	AGOSTO	SETEMBRO	OUTUBRO	NOVEMBRO	DEZEMBRO	TOTAL EXECUTADO ANUAL	% EXECUTADO ANUAL
Diárias UTI	3.240	270	284	289	274	264	278	243	276	269	266	279	249	249	3.220	99,38%
Diárias UCI	3.240	270	115	90	88	138	156	234	132	137	136	158	137	164	1.685	52,01%
TOTAL	6.480	540	399	379	362	402	434	477	408	406	402	437	386	413	4.905	75,69%

5.1.5. Atendimento Urgências

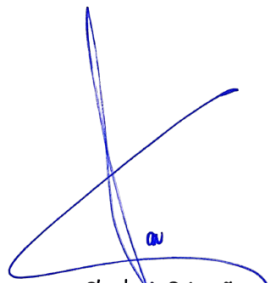
ATENDIMENTO DE URGÊNCIA	REALIZADO														
	JANEIRO	FEVEREIRO	MARÇO	ABRIL	MAIO	JUNHO	JULHO	AGOSTO	SETEMBRO	OUTUBRO	NOVEMBRO	DEZEMBRO	TOTAL ANUAL		
	2.006	1.599	1.827	1.842	1.939	1.992	2.012	2.175	2.214	2.302	2.237	2.237	24.382		

5.1.6 . Serviço de Hemodiálise

CENTRO DE HEMODIÁLISE	META ANUAL	META	JANEIRO	FEVEREIRO	MARÇO	ABRIL	MAIO	JUNHO	JULHO	AGOSTO	SETEMBRO	OUTUBRO	NOVEMBRO	DEZEMBRO	TOTAL EXECUTADO ANUAL	% EXECUTADO ANUAL
Hemodiálise (Sessões)	19656	1.638	1.453	1.346	1.467	1.458	1.471	1.364	1.500	1.441	1.488	1.546	1.398	1.519	17.451	88,78%



Abaetetuba, 07 de Janeiro de 2026.



Claudemir Guimarães
Diretor Geral
HRBTSR - Instituto Diretrizes
Membro Efetivo da FBAH - N° 04539

Claudemir Guimarães
Diretor-Geral
Hospital Regional do Baixo Tocantins - Santa Rosa
Instituto Diretrizes

